

# Tilsætning af varme i slagtesvinestalden

Torben Jensen, Anlæg & Miljø  
Fagligt Nyt - 18. september 2019

# Undersøgelse af varme i slagtesvinestalde

- Gennemført over tre vinterperioder (2015/2016, 2016/2017 og 2017/2018)
- Én besætning
- Forsøgs- og kontrolsektioner blev udtørret efter samme retningslinjer
- Samme indstilling af ventilationsanlæg i både forsøgs- og kontrolsektioner
- Indsættelse af grise kunne være forskudt op til tre uger mellem forsøg og kontrol
- Målet var en bedre luftkvalitet om vinteren (lavere luftfugtighed, større luftskifte), uden at temperaturen i stalden blev for lav
- Målet var desuden en forbedring af foderudnyttelsen i sektioner med varme

# Staldsektion i afprøvningsbesætning



# Sti i afprøvningsbesætning



# Temperaturstrategi

Dag	1	7	14	21	28	42	84	112
Ønsket staldtemperatur, °C	21,0	20,5	20,0	19,0	18,5	18,0	17,0	17,0
Rumvarme, °C	21,0	20,5	20,0	18,5	18,0	17,5	16,5	16,5
RF%	70	70	70	70	70	72	73	73
Minimumsventilation, m <sup>3</sup> /gris	8	9	10	11	11,5	12	16	16

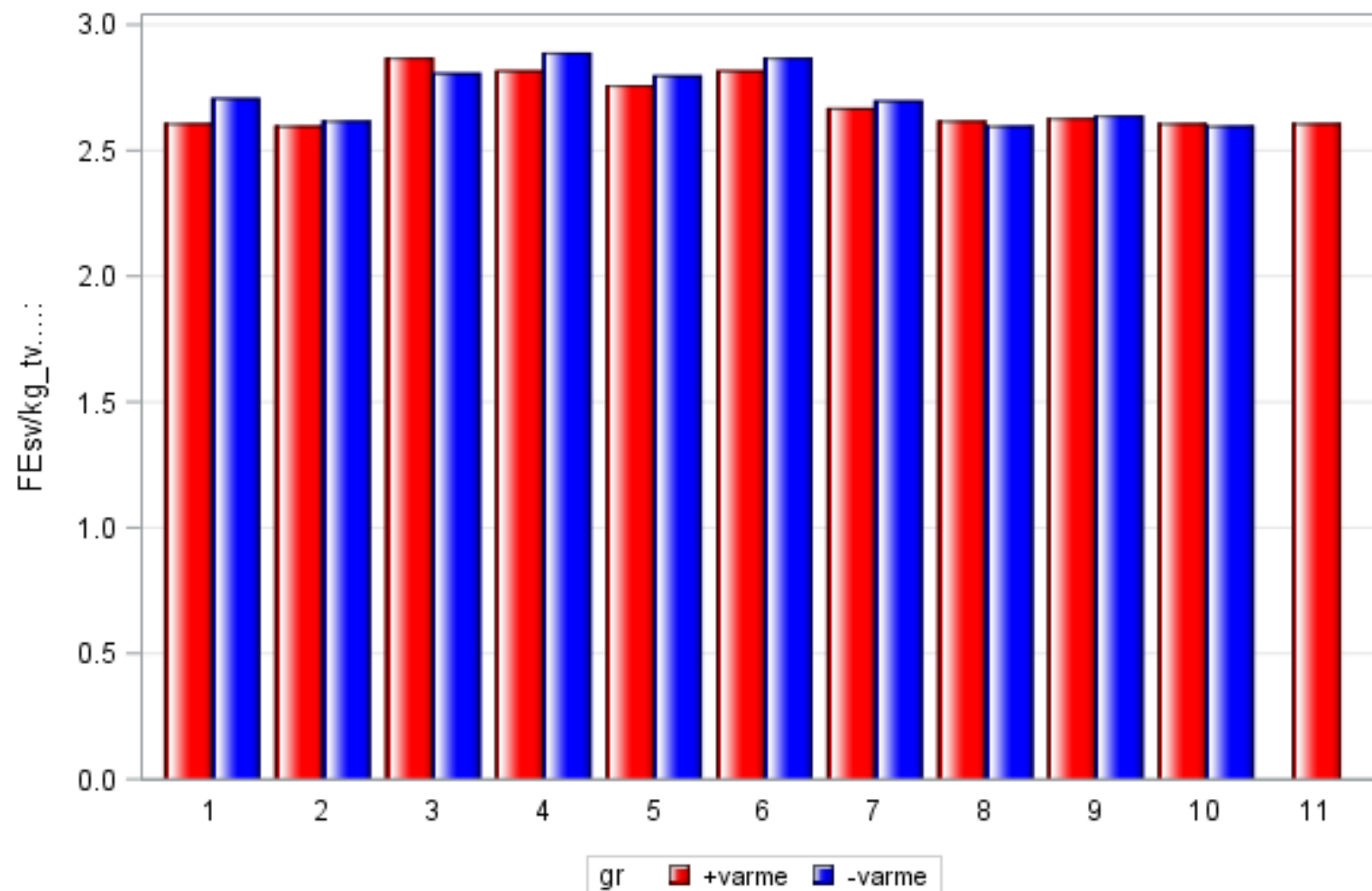
# Produktionsresultater

	Med rumvarme	Uden rumvarme	P-værdi
<b>Antal hold</b>	11	10	
<b>Antal indsatte grise</b>	4.654	4.229	
<b>Indsættelsesvægt, kg</b>	27,7	27,9	0,89
<b>Slagtevægt, kg</b>	86,6	86,1	0,72
<b>Daglig tilvækst, gram</b>	995	984	0,59
<b>Foderoptagelse pr. dag, FEsv/dag</b>	2,72	2,71	0,89
<b>Foderforbrug pr. kg, FEsv/kg</b>	2,73	2,76	0,48
<b>Kødprocent</b>	61,4	61,1	0,20
<b>Døde og kasserede, %</b>	1,9	2,0	0,80
<b>Produktionsværdi pr. gris, kr.</b>	153	144	0,41
<b>Produktionsværdi pr. stiplads, kr.</b>	617	578	0,40

# Energiforbrug og staldklima

Gns. 30 dage / dag 1	Med rumvarme	Uden rumvarme
Varmeforbrug, Kwh pr. sektion udtøring	1.077	940
Kwh varme	2.347	0
Udetemperatur, °C	2,9/1,7	2,7/3,8
Staldtemperatur, °C	18,9/19,7	18,9/19,4
CO <sub>2</sub> -koncentration	2.552/2.837	2.771/2.729
Luftfugtighed, RH%	69/68	72/74

## Foderudnyttelse i hold med varme (rød) og hold uden varme (blå)

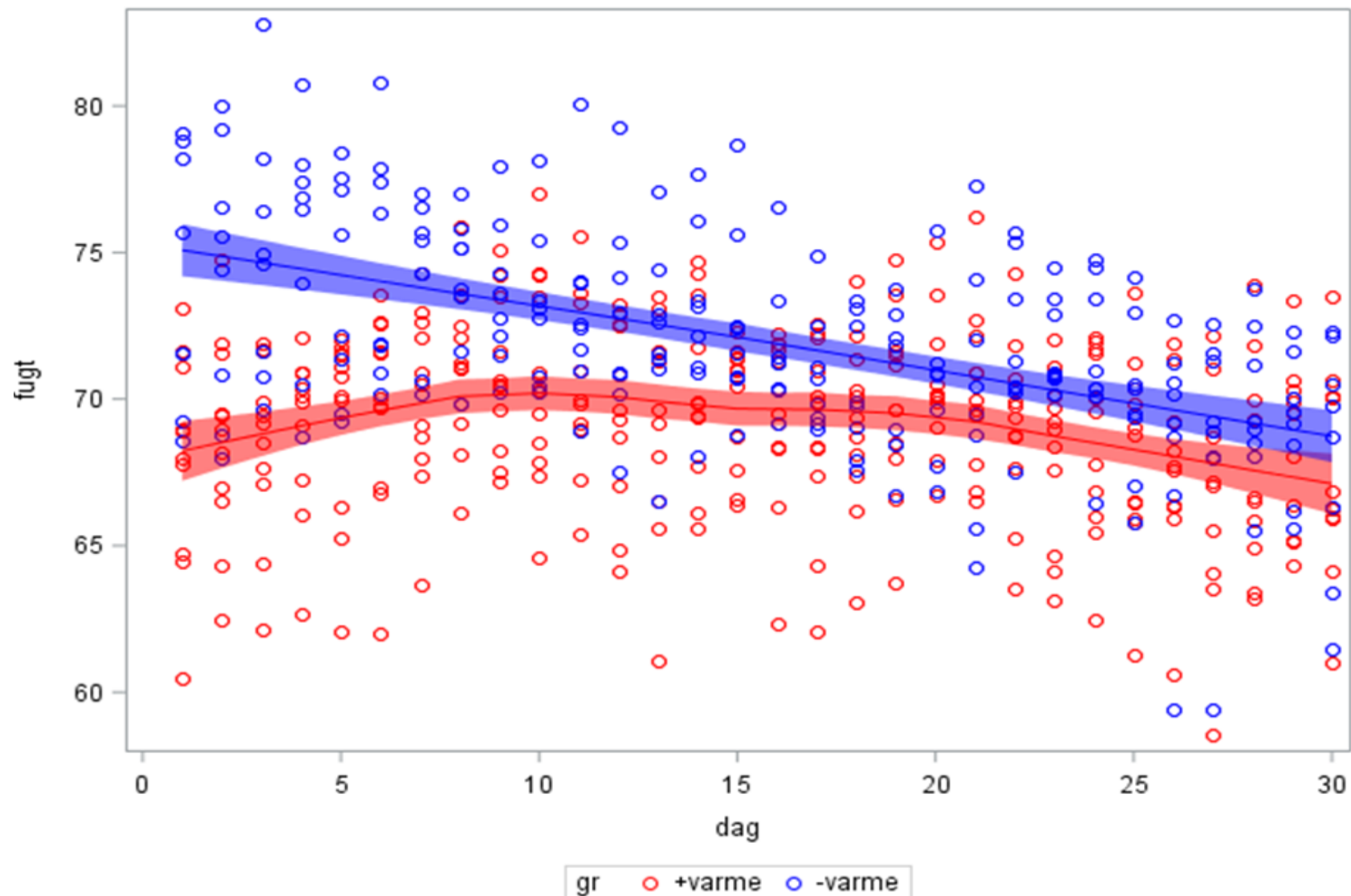




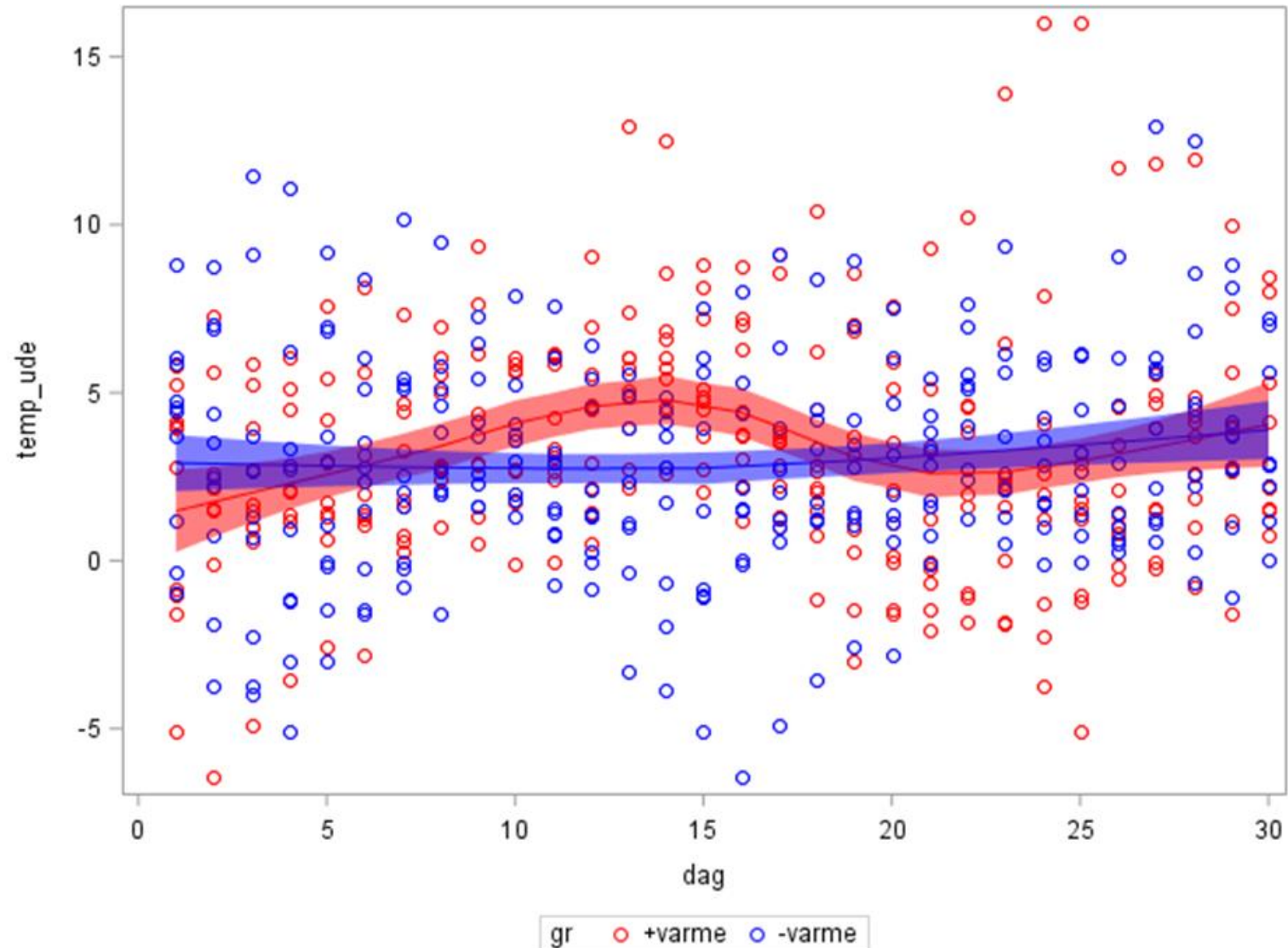
## Staldklimaet de første 14 dage efter indsættelse

	Med rumvarme	Uden rumvarme	P-værdi
Staldtemperatur, °C	19,5	19,3	0,43
CO <sub>2</sub> , ppm	2.752	2.931	0,22
Fugt, RH%	69,6	73,9	0,008

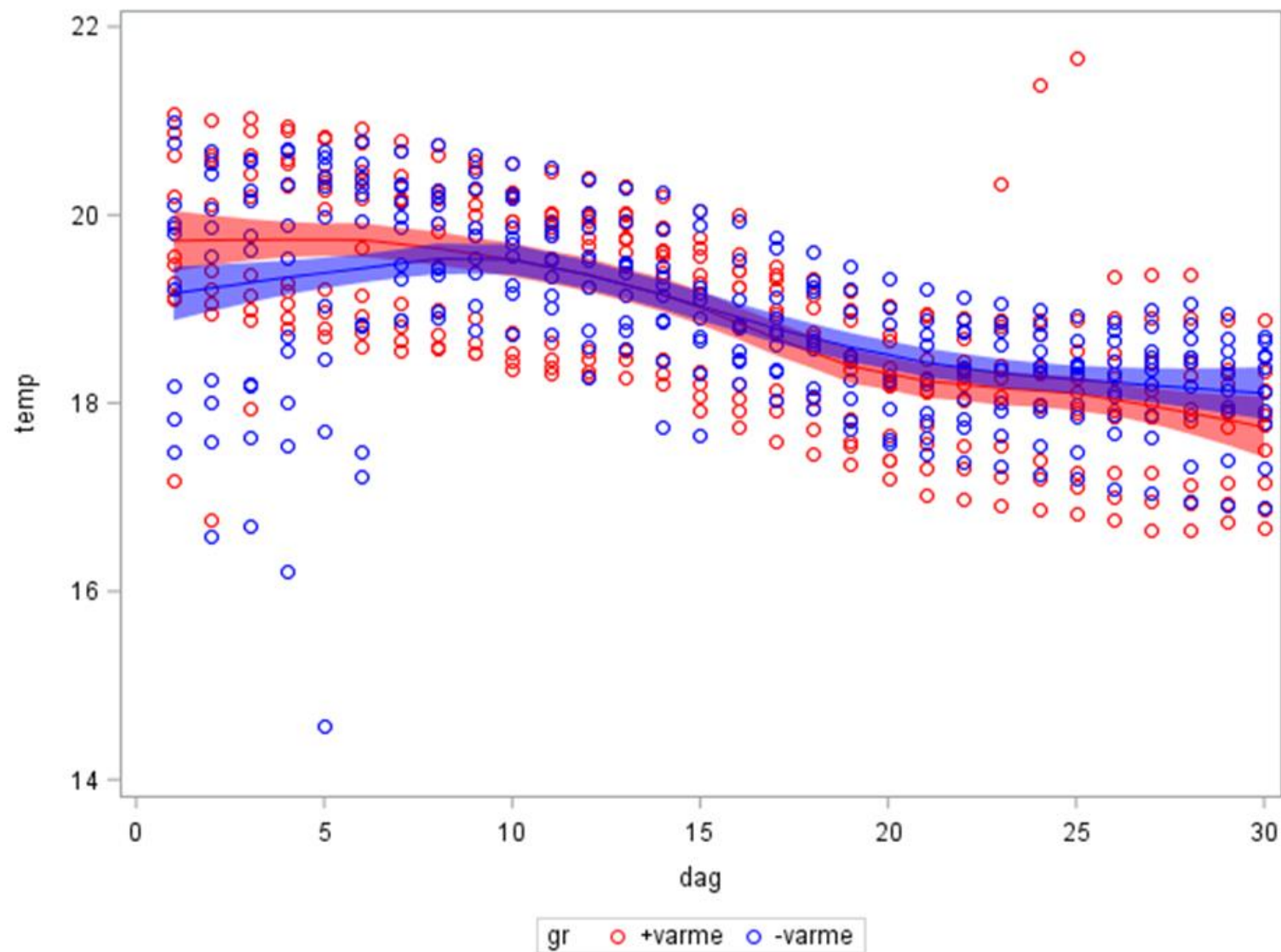
# Luftfugtighed i stalden de første 30 dage efter indsættelse



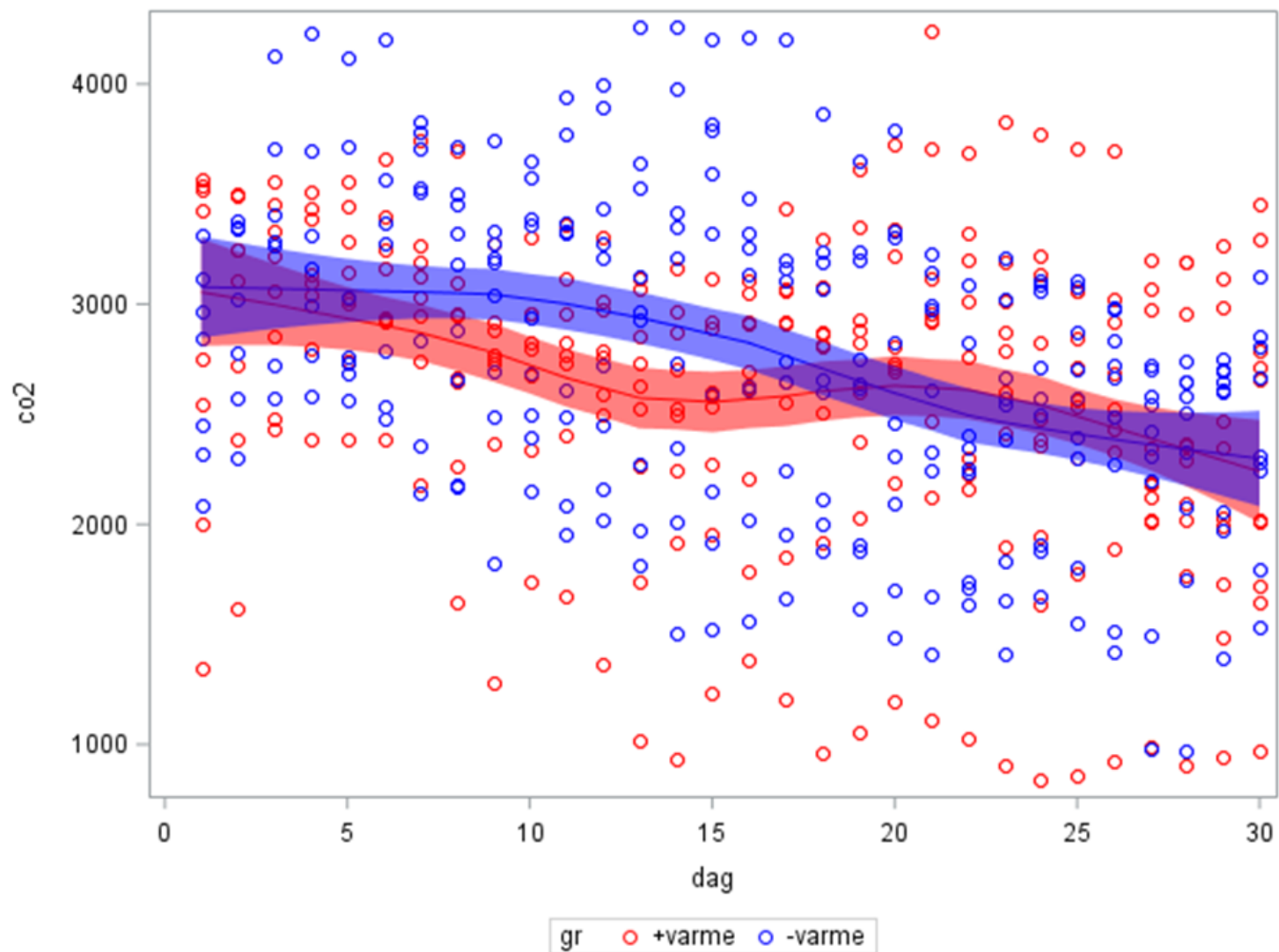
# Udetemperatur de første 30 dage efter indsættelse



# Staldtemperatur de første 30 dage efter indsættelse



# CO<sub>2</sub>-indhold i staldluften de første 30 dage efter indsættelse



## Konklusion

- Det var muligt at reducere luftfugtigheden i staldluften og fastholde ønsket rumtemperatur i sektioner med varme
- I sektioner uden varme kunne ønsket rumtemperatur fastholdes på bekostning af en højere luftfugtighed
- Der kunne ikke opnås en statistisk sikker forskel i foderudnyttelse eller produktionsværdi
- De milde vintre kan have haft indflydelse på resultaterne
- Rumvarme er en forsikring mod dårlig luftkvalitet og øger staldens fleksibilitet
- Udgift til rumvarme (olie):
  - Forrentning-afskrivning: 7,7 kr./stiplads
  - Olie: 8 kr./stiplads
- Få flere detaljer i Meddelelse nr. 1167 på [svineproduktion.dk](http://svineproduktion.dk)

# TAK og husk!

Vær altid opdateret på den seneste faglige viden

Tilmeld dig **Nyhedsmail** fra  
SEGES Svineproduktion på  
[www.svineproduktion.dk](http://www.svineproduktion.dk)



 [facebook.com/SegesSvineproduktion](https://facebook.com/SegesSvineproduktion)